

TimeLine® Financials GmbH & Co. KG

*Installation von E-Bilanz
Programmupdates*

Inhaltsverzeichnis

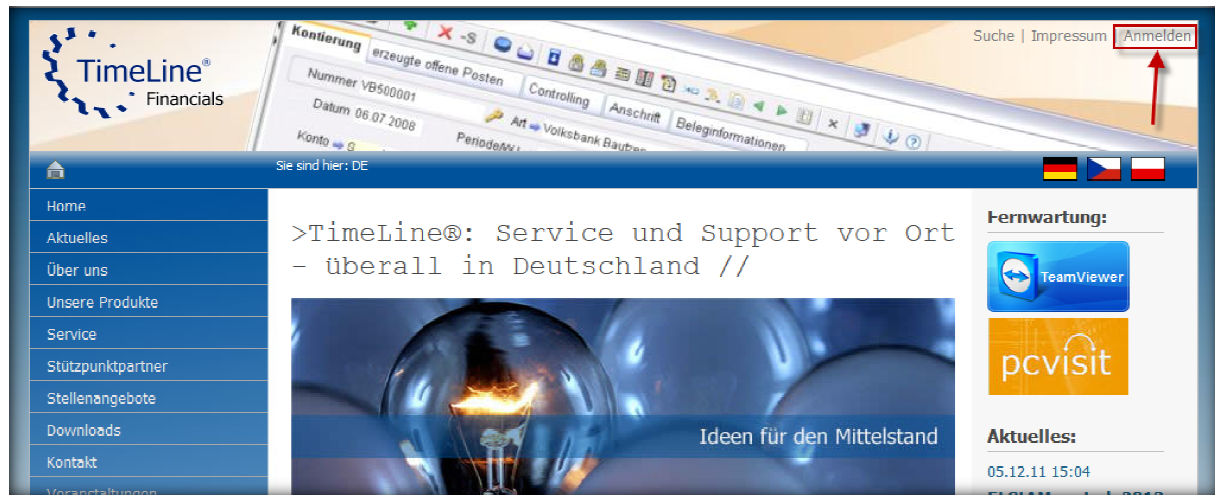
BESCHAFFUNG DES PROGRAMMUPDATES	- 1 -
www.tlfi.de >> Anmeldung im Kundenportal.....	- 1 -
www.tlfi.de >> Download des Programmupdates	- 1 -
Hinweise zur Installationsart / Datenbank.....	- 4 -
Vorbereitung >> Notieren der Datenbankverbindung	- 4 -
Vorbereitung >> Daten- und Datenbanksicherung.....	- 5 -
Eine Datenbanksicherung der E-Bilanz-Datenbank über das Sybase-Hilfsprogramm "DB Backup" wird noch zusätzlich empfohlen.....	- 8 -
Vorbereitung >> Beenden des E-Bilanz Moduls	- 8 -
Installation >> Installationsstart	- 8 -
Starten Sie nun die Installation des Programmupdates und folgen Sie dem Assistenten.....	- 8 -
(Re-) Installation / Update >> Datenbank-Verbindung einrichten	- 13 -
Update >> Datensicherung wiederherstellen.....	- 15 -
Abschluss >> Freigabe des Programms für alle Anwender	- 17 -
Neuerungen >> Hilfe F1 im Programm TimeLine E-Bilanz	- 17 -

Beschaffung des Programmupdates

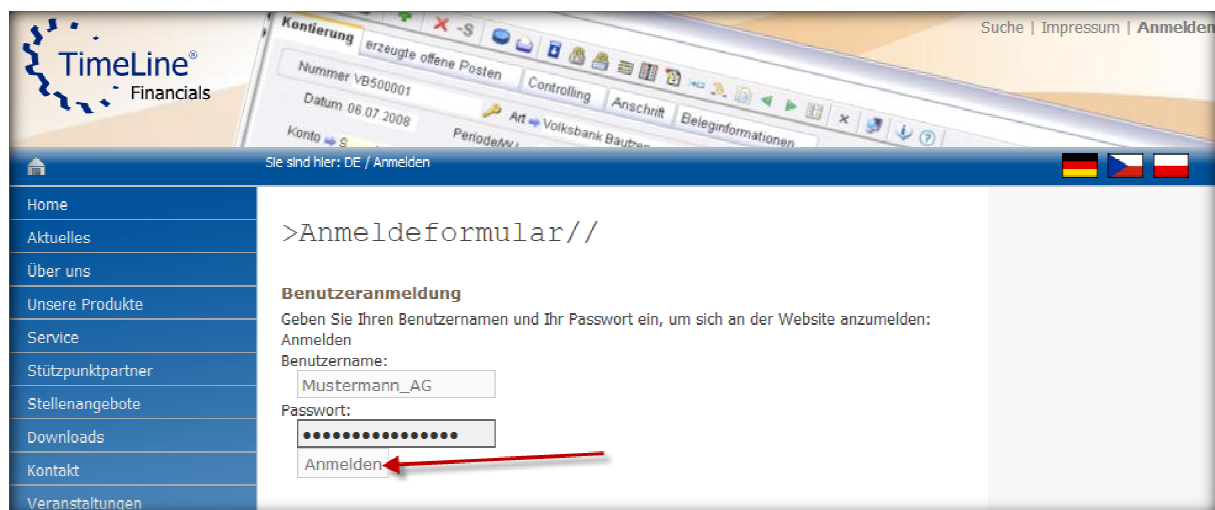
Alle Programmupdates werden im geschützten Bereich des Kundenportals unserer Website (www.tlfi.de) bereitgestellt.

www.tlfi.de >> Anmeldung im Kundenportal

Nach Aufruf unserer Website nutzen Sie bitte die „Anmelden“- Funktionalität, um sich im geschützten Bereich anzumelden.



Tragen Sie nun Ihre Benutzerdaten ein und klicken Sie anschließend auf die „Anmelden“- Schaltfläche.




Nach erfolgreicher Anmeldung erscheint die Rubrik „Kundenportal“ im Menü der Website.

www.tlfi.de >> Download des Programmupdates

Wechseln Sie unter „Kundenportal“ in die Rubrik „Programmupdates“.



Wählen Sie das benötigte Programmupdate und speichern Sie dieses in einem gewünschten Verzeichnis ab.



Home

Nachrichten

Über uns

Lösungen

Service

Vertrieb

Unternehmensgruppe

Partner

Karriere

Downloads

Kontakt

Veranstaltungen

Messen

AGBs

Referenzen und Berichte

Kundenportal

Archiv

Grundinstallationen


Handbücher


Programmupdates

Sie sind hier: TLF / Kundenportal / Programmupdates

>Programmupdates //

Informationen über die Änderungen, die das jeweilige Update mit sich bringt, können über das Update Info Modul abgerufen werden.

	TimeLine Finanzbuchhaltung Version 4.055
Datei:	PATCHFI.EXE
Größe:	78 MegaBytes
Datum:	08.05.2013 16:42:42
Status:	Datei verfügbar

	TimeLine E-Bilanz Version 1.6.2
Datei:	timeline.ebilanz.win32.complete.exe
Größe:	155 MegaBytes
Datum:	26.08.2013 13:04:30
Status:	Datei verfügbar

- 2 -

TimeLine® Financials

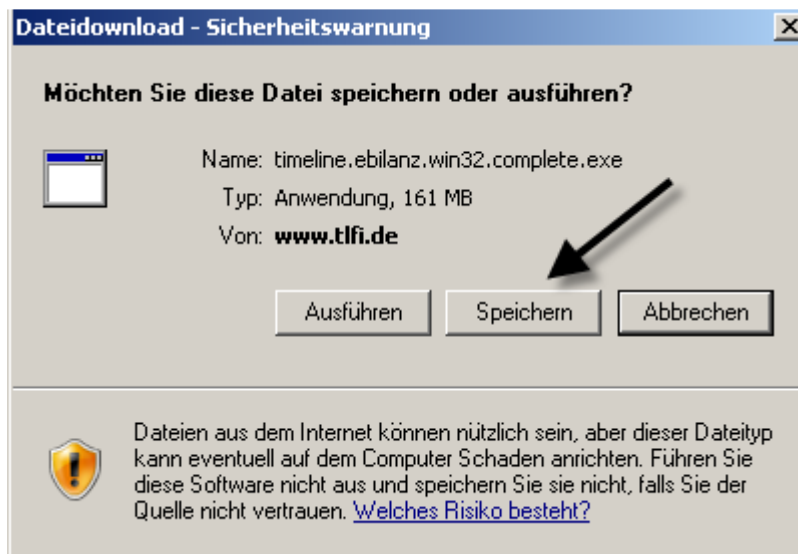
Sie sind hier: TLF1 / Kundenportal / Download E-Bilanz Patch

>Download E-Bilanz Patch //

Download starten

Klicken Sie hier, um das Programmupdate herunterzuladen

Titel	TimeLine E-Bilanz Version 1.6.1 beta
Version	02.07.2013 11:05:22
Datei	timeline.ebilanz.win32.complete.exe
Grösse	161 MegaBytes
Status	Datei verfügbar
Protokollierung	erfolgt



Danach können Sie sich wieder aus dem Kundenportal abmelden.

TimeLine® Financials

Suche | Impressum | Meine Veranstaltungen | Abmelden

ERP System des Jahres 2008
ERP System des Jahres 2009

Sie sind hier: TLF / Kundenportal / Download E-Bilanz Patch

>Download E-Bilanz Patch //

Download starten

[Klicken Sie hier, um das Programmupdate herunterzuladen](#)

Titel	TimeLine E-Bilanz Version 1.6.1 beta
Version	02.07.2013 11:05:22
Datei	timeline.ebilanz.win32.complete.exe
Grösse	161 MegaBytes
Status	Datei verfügbar
Protokollierung	erfolgt

Nachrichten

TimeLine® Financials
präsentierte sich
erfolgreich auf der ITM
Polska 2013.
17.06.13 09:00
Tadeusz Franaszek
(Präsident des Verbandes
der polnischen
Gießereifachleute) besuchte
unsere...

**Wir stellen aus : ITM
Polska 2013 in Poznań
(Polen)**
16.05.13 08:46
Vom 04.06. bis 07.06.2013 -
Industriefachmesse -
Poznań (Polen) Halle 3.

Installation des E-Bilanz Programmupdates

Hinweise zur Installationsart / Datenbank

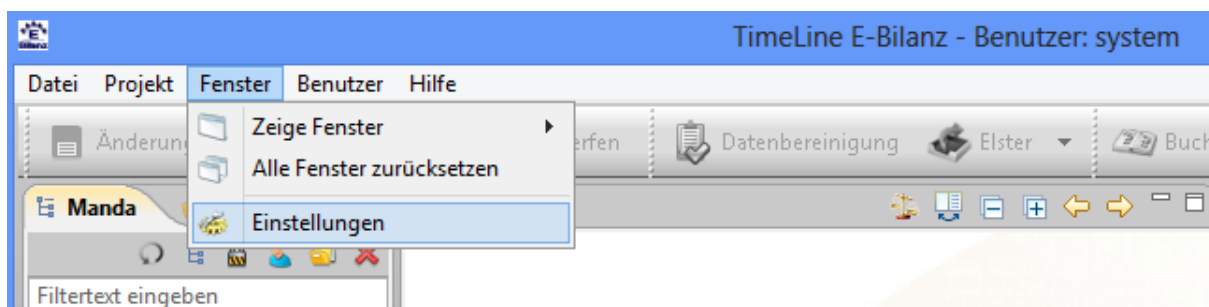
Die Programmdateien des E-Bilanz-Modul können im Gegensatz zu den TimeLine Programmen (Fibu, WAWI, Lohn, ...) nicht in einem zentralen Verzeichnis im Firmen-Netzwerk installiert werden, sondern müssen immer lokal auf den Arbeitsstationen installiert werden, auf denen Zugriff auf die E-Bilanz benötigt wird.

Die Datenbank des E-Bilanz-Moduls wird jedoch im Netzwerk installiert, so dass alle Benutzer der E-Bilanz auf dieselben Daten zugreifen können. Im Normalfall wird die E-Bilanz-Datenbank auf dem selben Datenbank-Server installiert, auf dem auch die Datenbank(en) für Fibu, Wawi usw. eingerichtet ist/sind.

Zur Installation des Updates folgen Sie bitte den Arbeitsschritten in der genannten Reihenfolge.

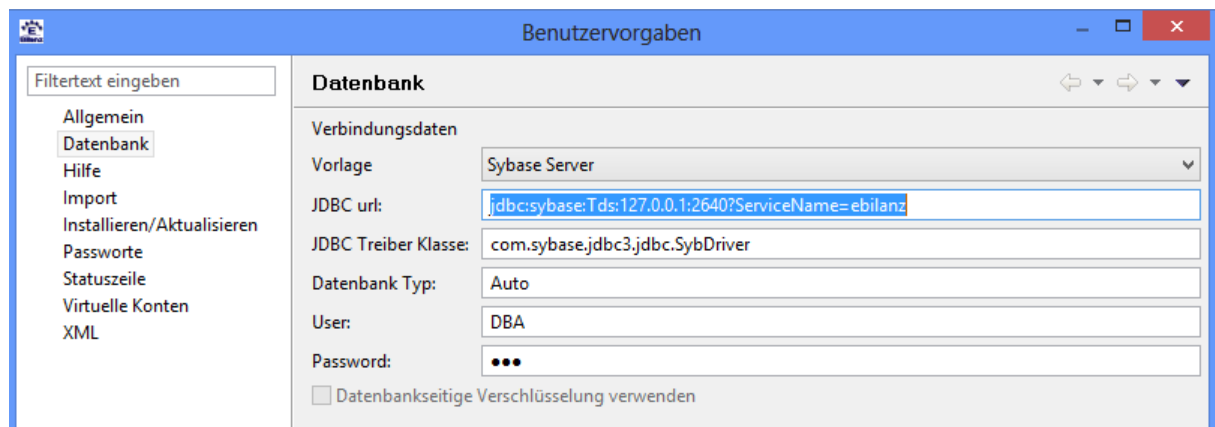
Vorbereitung >> Notieren der Datenbankverbindung

Vor der Deinstallation sollte die Verbindung zur E-Bilanz-Datenbank notiert werden, da diese im Zuge der Neuinstallation zurückgesetzt wird. Starten Sie dazu das E-Bilanz-Modul und öffnen Sie im Menü den Punkt "Fenster / Einstellungen".



Im Konfigurationsdialog wechseln Sie auf die Seite "Datenbank". Notieren Sie sich hier die Verbindungsdaten zur Sybase-Datenbank auf dem Datenbank-Server. Wichtig ist

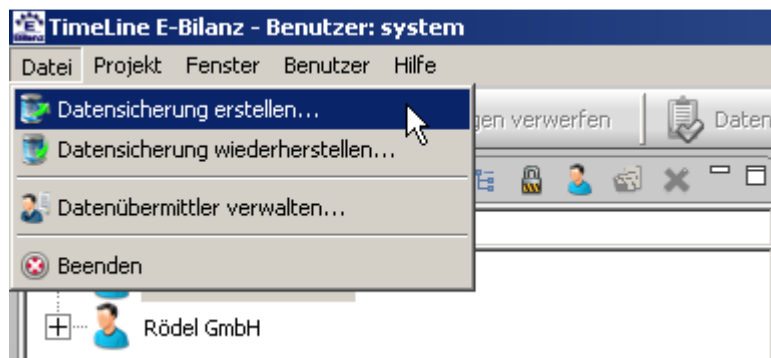
insbesondere die Zeile "JDBC url". Hier finden Sie die IP-Adresse des Servers (im Bsp: "127.0.0.1"), ggf. den IP-Port wenn dieser vom Sybase-Standardport 2638 abweicht (im Bsp: "2640") und den Namen der Datenbank im Server (im Bsp: "ebilanz"). Die Login-Daten (User / Password) erhalten Sie ggf. von Ihrem Datenbank-Adminsitrator.



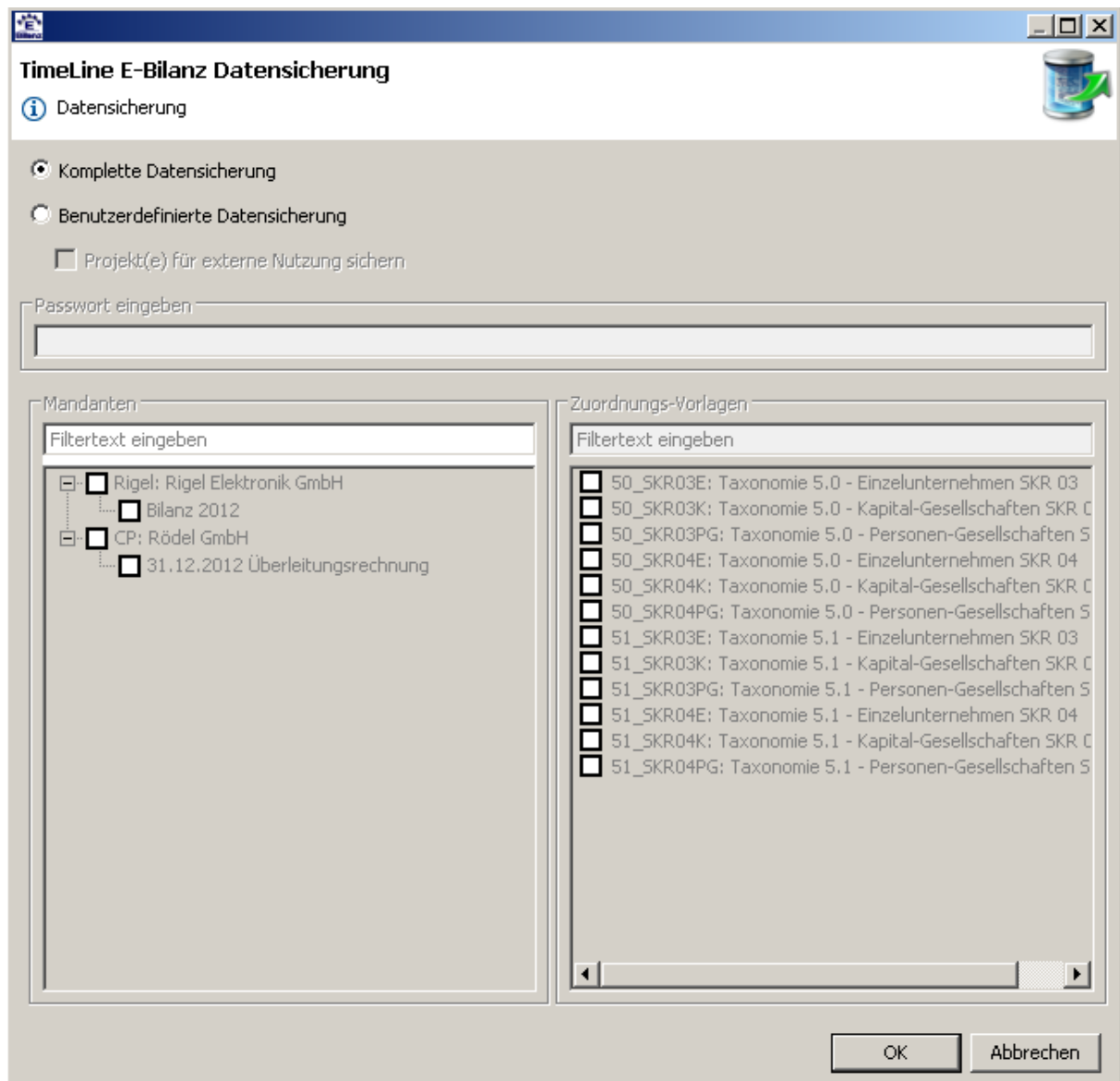
Vorbereitung >> Daten- und Datenbanksicherung

Bevor Sie das neue Update der TimeLine E-Bilanz einspielen, sichern Sie bitte die Daten in der Datenbank und die Datenbank selbst. Anders als bei anderen TimeLine Programmen wird das E-Bilanz-Modul zunächst komplett de-installiert und dann neu installiert.

Die Datensicherung führen Sie im Programm TimeLine E-Bilanz aus. Öffnen Sie das Programm und gehen Sie oben links auf Datei und wählen Sie Datensicherung erstellen... aus.



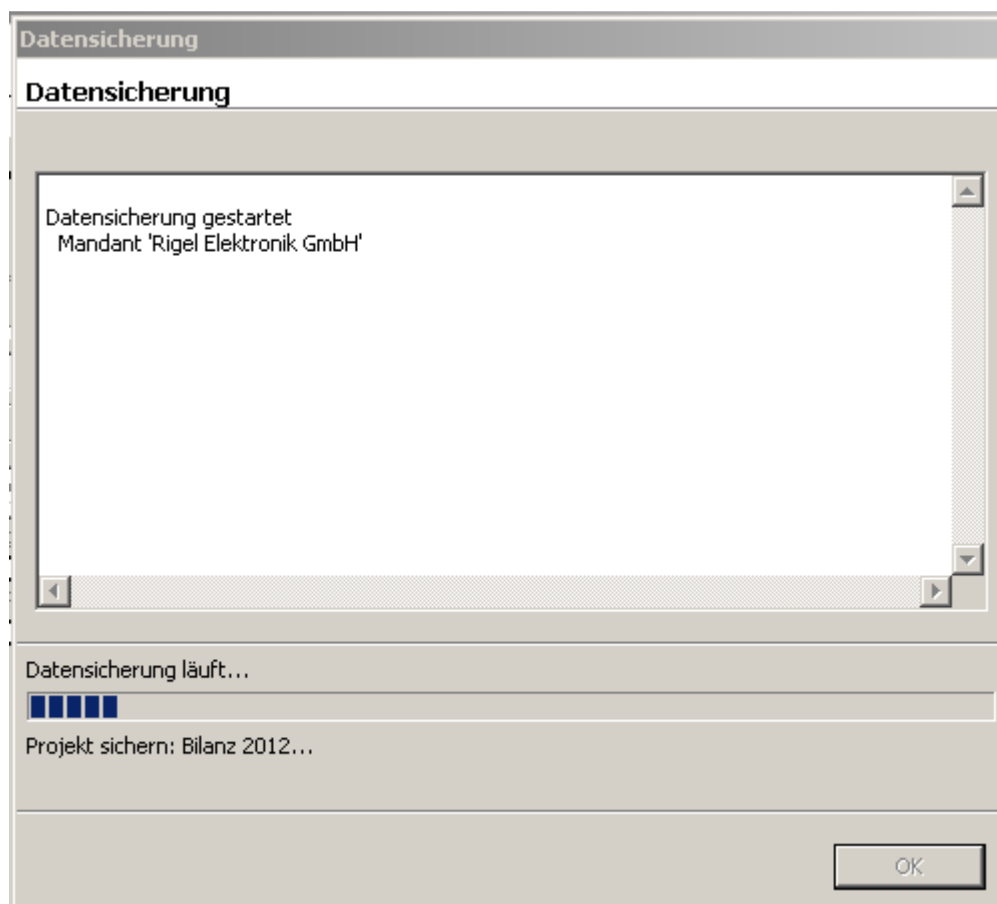
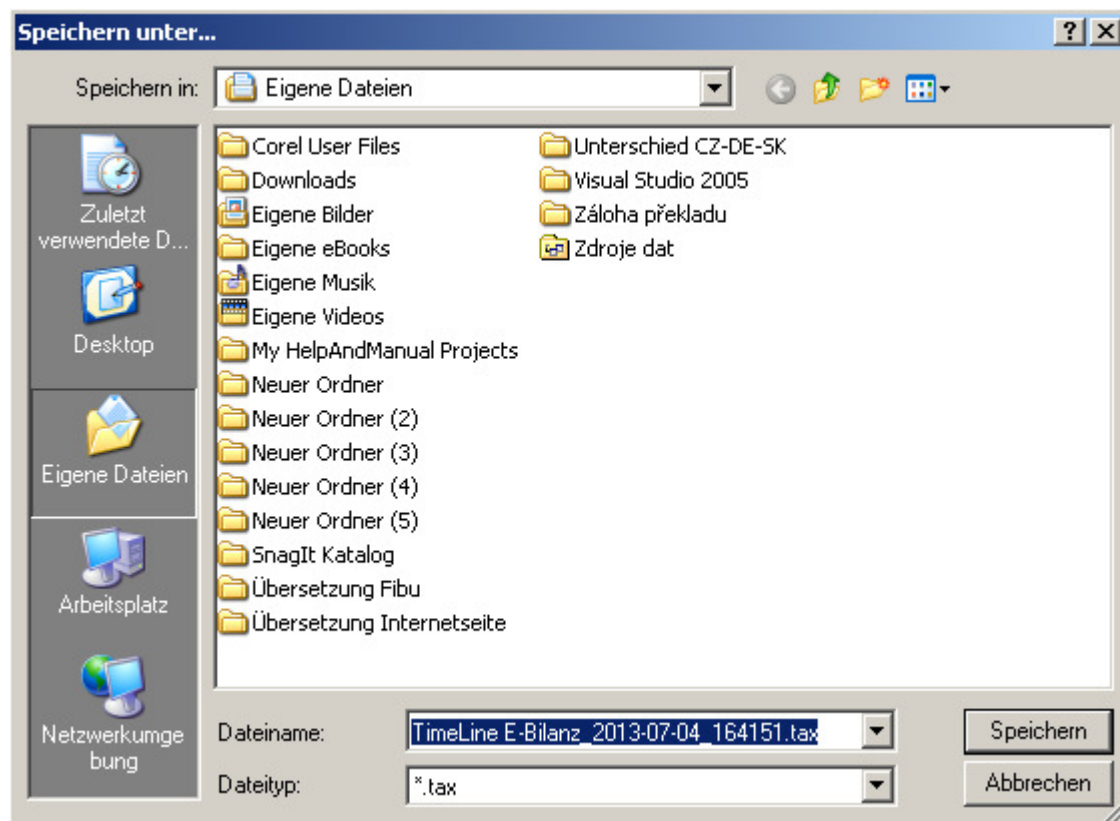
Danach lassen Sie die komplette Datensicherung per OK Button erstellen.



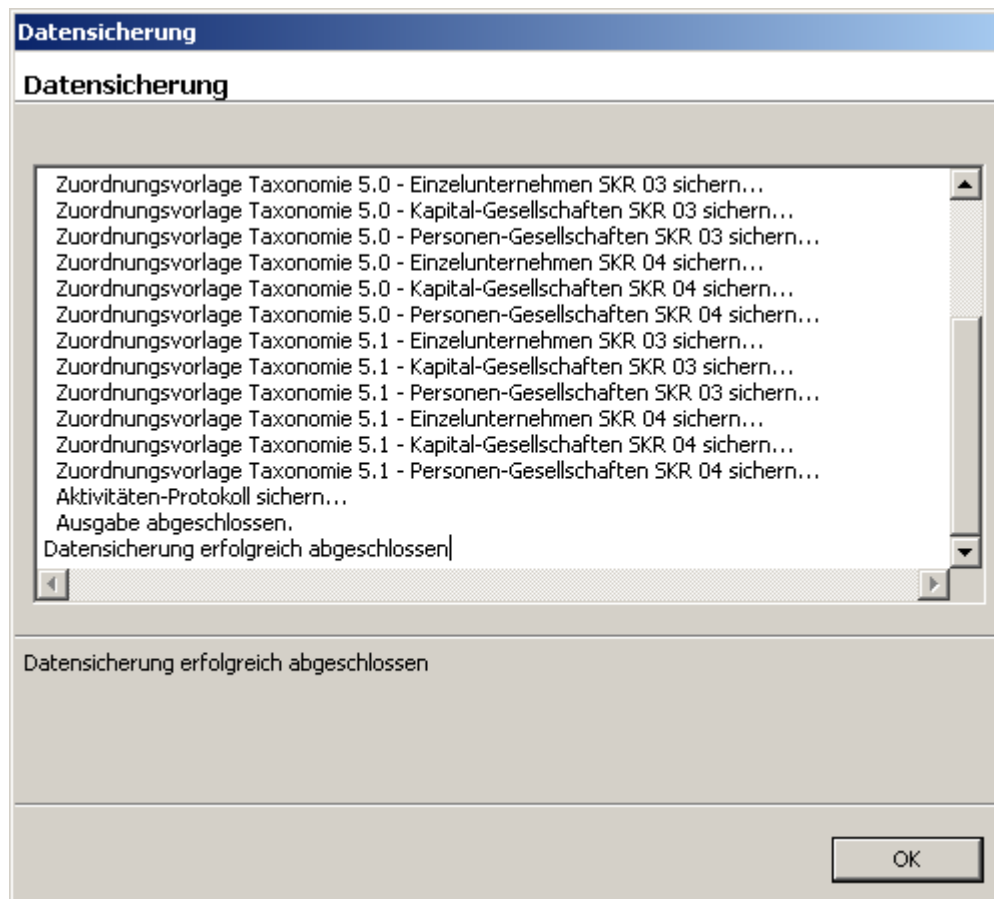
Wählen Sie nun einen Ordner auf Ihrem PC bzw. in Ihrem Firmen-Netzwerk, in dem die Datensicherung gespeichert werden soll. Es wird empfohlen, einen Ordner auszuwählen, der in einer regelmäßigen Datensicherung (z.B. auf Band) eingeschlossen ist.

Bitte beachten Sie, dass Sie nach dem Update Zugriff auf diese Daten für die Wiederherstellung benötigen.

Die Datensicherung darf daher nicht in das gleiche Verzeichnis gespeichert werden, in dem sich die Installation der E-Bilanz befindet, da diese sonst bei der De-Installation mit gelöscht wird!



Nach der erfolgreichen Datensicherung bestätigen Sie bitte per OK.



Eine Datenbanksicherung der E-Bilanz-Datenbank über das Sybase-Hilfsprogramm "DB Backup" wird noch zusätzlich empfohlen.

Vorbereitung >> Beenden des E-Bilanz Moduls

Stellen Sie nun sicher, dass an allen Arbeitsstationen das E-Bilanz Modul beendet wurde.

Hintergrund:

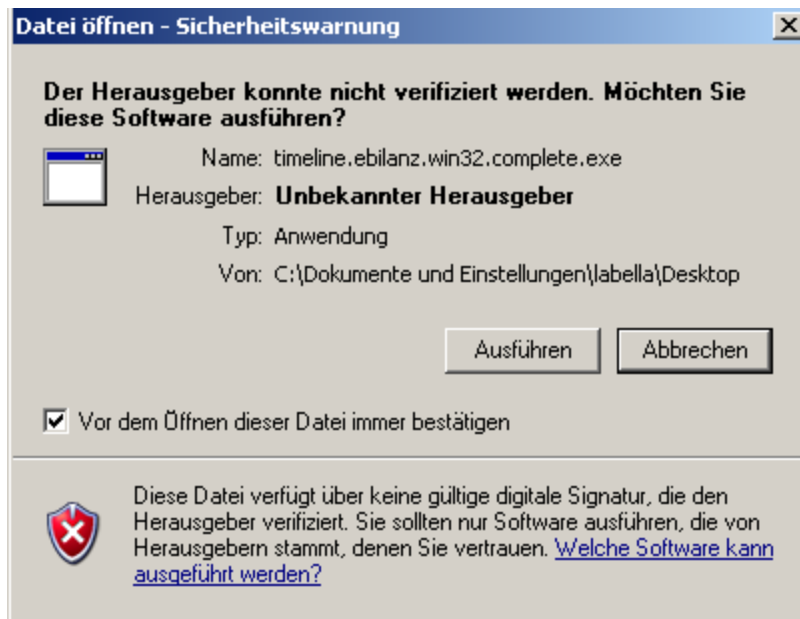
- aktive Benutzer sperren Datensätze innerhalb der Programmdatenbanken – dies kann zu Fehlern während der Datenbankaktualisierung führen
- bei Verwendung eines Terminalservers sperren Anwender die Programmdateien, so dass diese nicht aktualisiert werden könnten

Hinweis: die TimeLine Programme (Fibu, WAWI, Lohn, PZE, Sozial+) müssen nicht geschlossen werden, da das E-Bilanz-Modul in einer separaten Datenbank läuft.

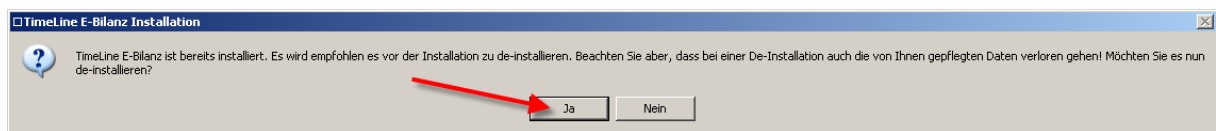
Installation >> Installationsstart

Starten Sie nun die Installation des Programmupdates und folgen Sie dem Assistenten.



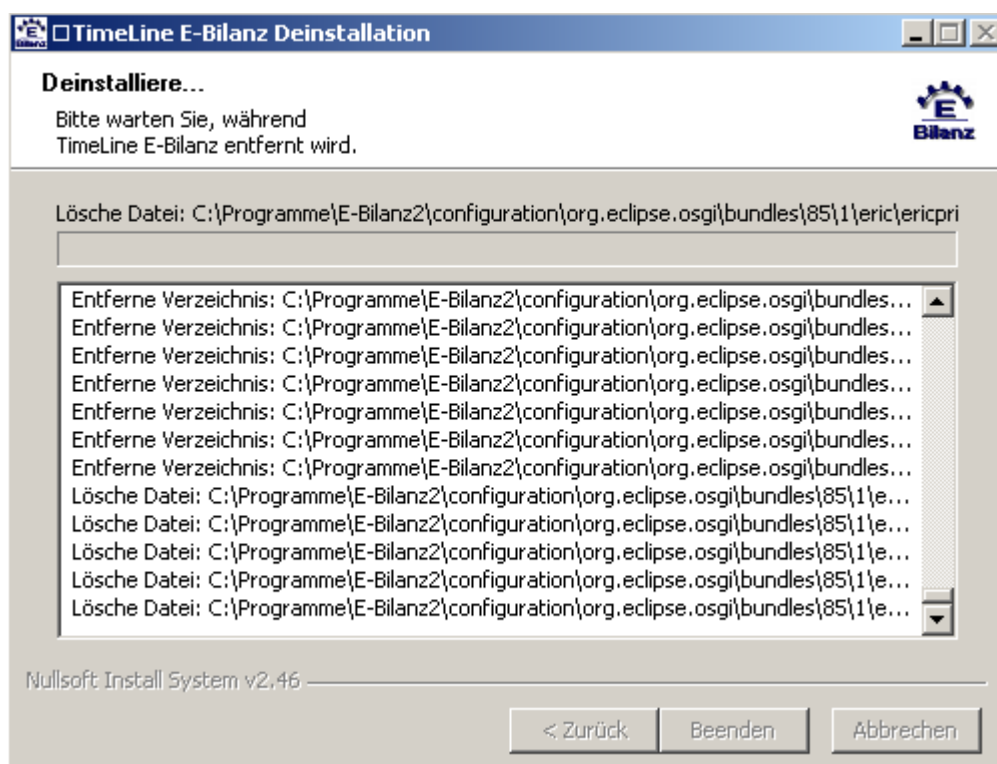


Nach dem Sie per **Ausführen** Button die Installation gestartet haben, wird Ihnen eine Frage gestellt. Bitte beantworten Sie diese Frage für die Deinstallation des E-Bilanz Moduls mit JA. Sollten Sie hier Nein auswählen, so brechen Sie bitte die Installation im nächsten Schritt ab.

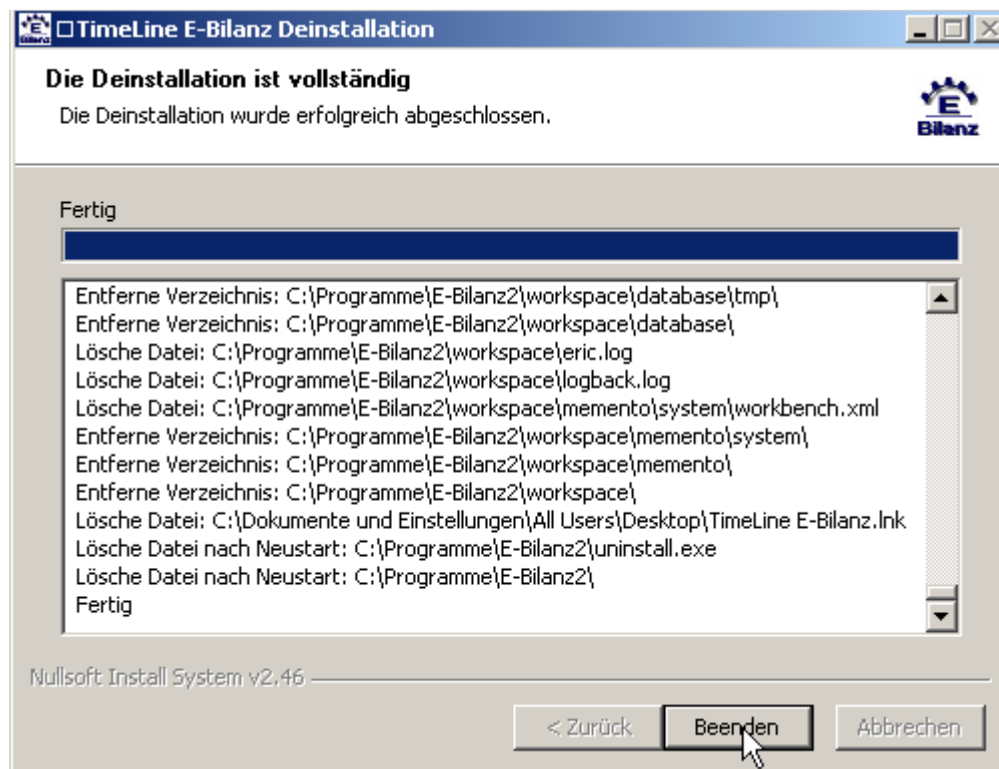


Um die Deinstallation durchzuführen betätigen Sie die Schaltfläche „deinstallieren“.

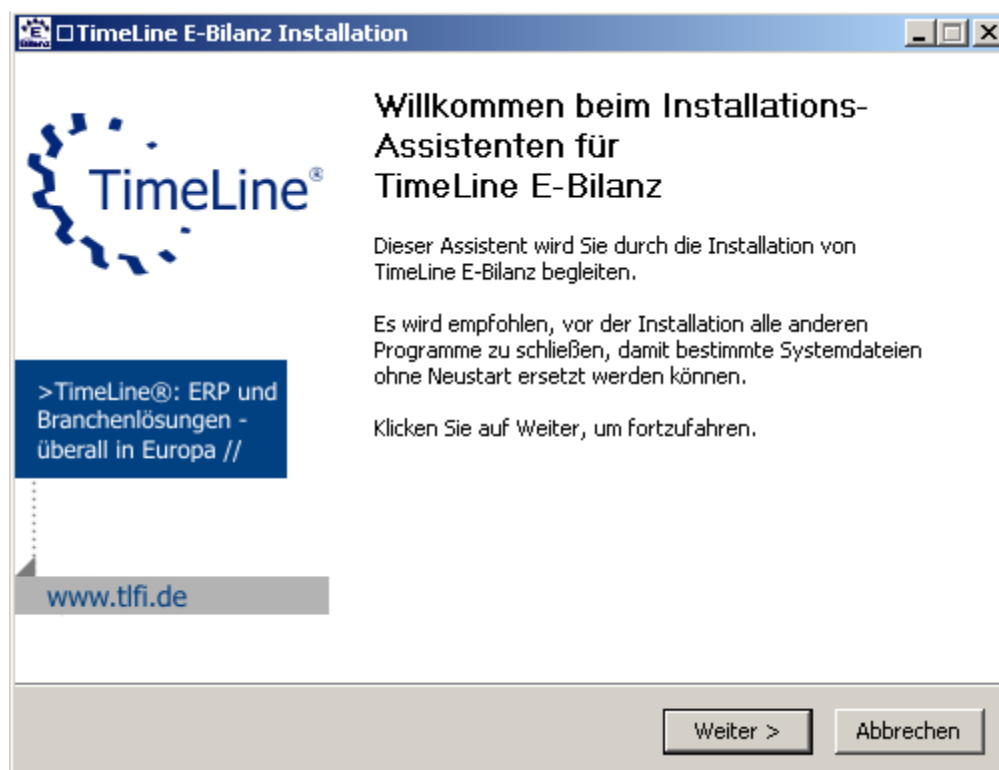
Beispiel einer laufenden Deinstallation:



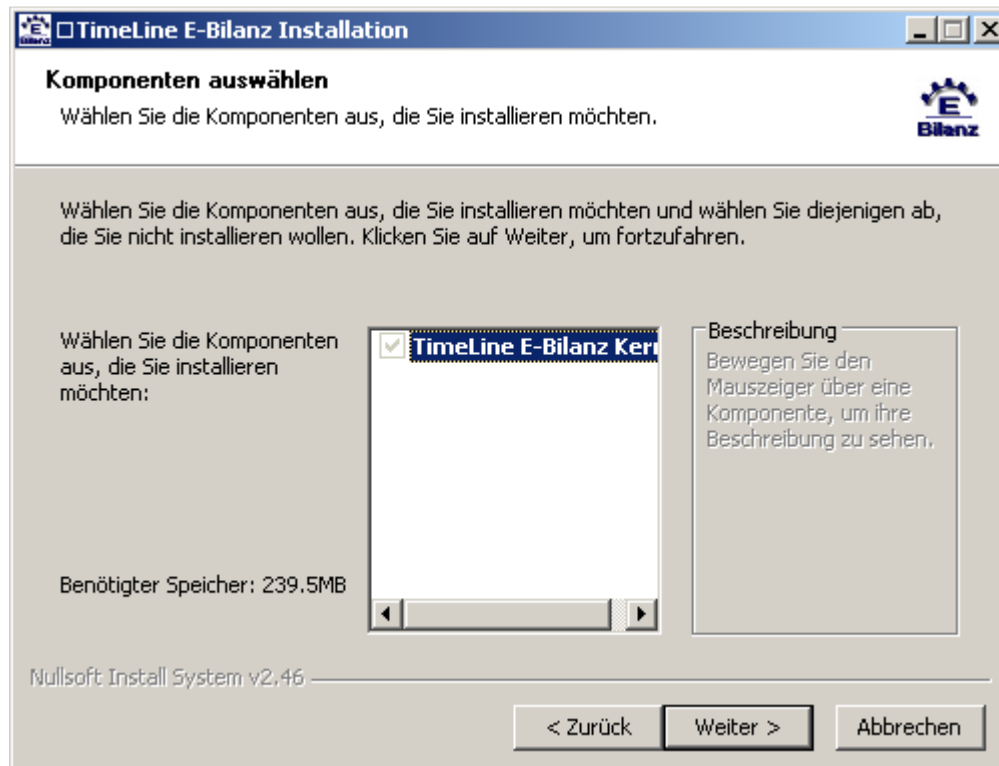
Beispiel einer erfolgreich abgeschlossenen Deinstallation:



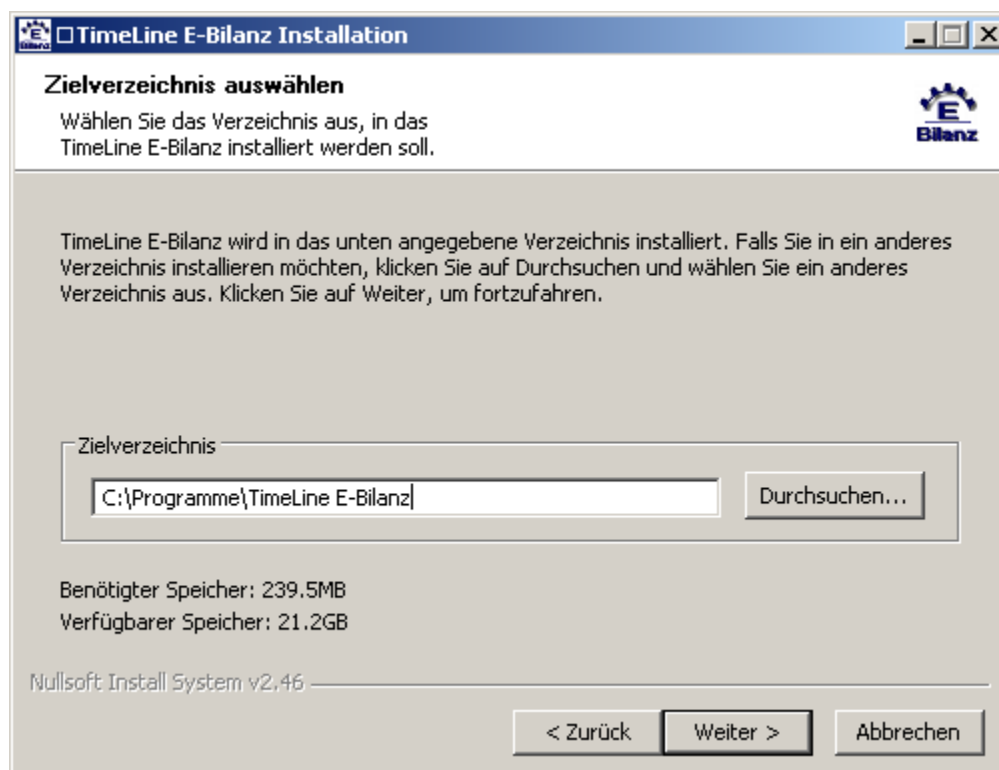
Mit dem Willkommen Fenster setzen Sie die Installation über den Button Weiter > fort.



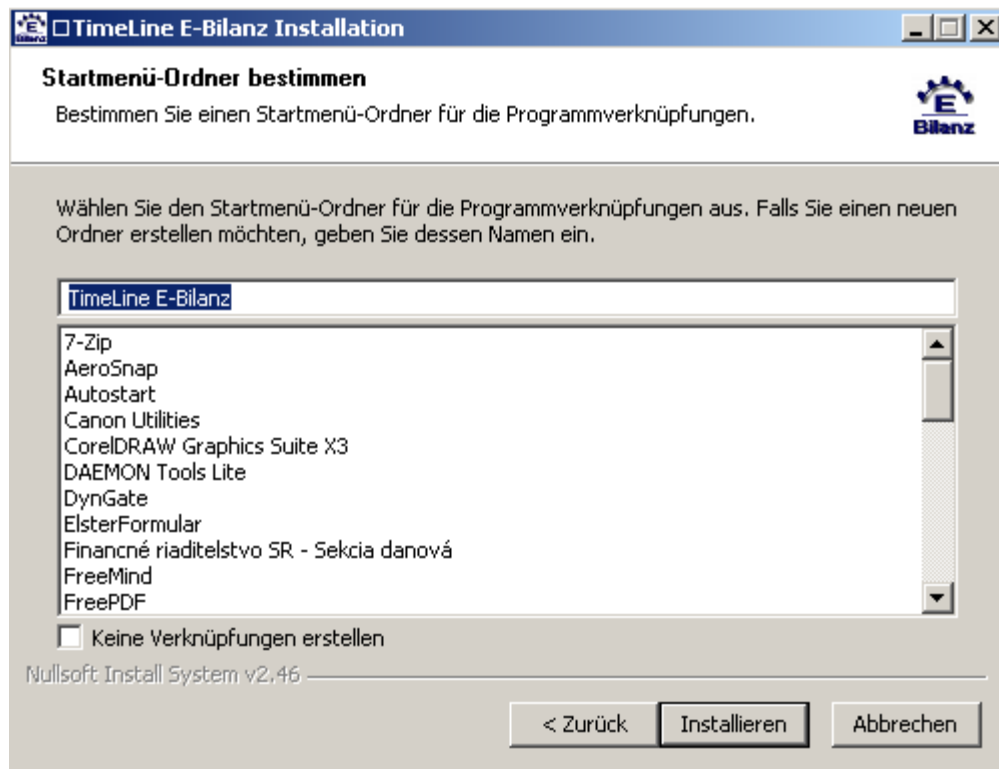
Im Fenster Komponenten auswählen erhalten Sie die Information über den benötigten Speicherplatz und das zu installierende E-Bilanz Modul. Klicken Sie auf den Button „Weiter >“ um fortzusetzen.



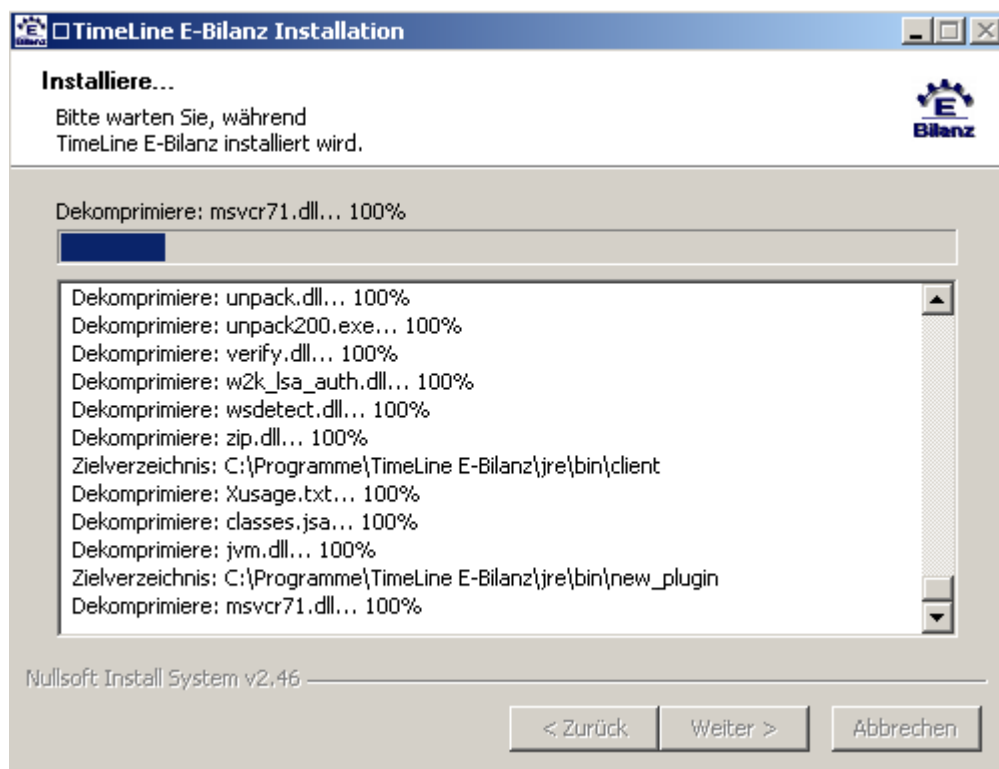
Zur Kontrolle wird das Zielverzeichnis dargestellt. Setzen Sie die Installation mit dem Button „Weiter >“ fort.



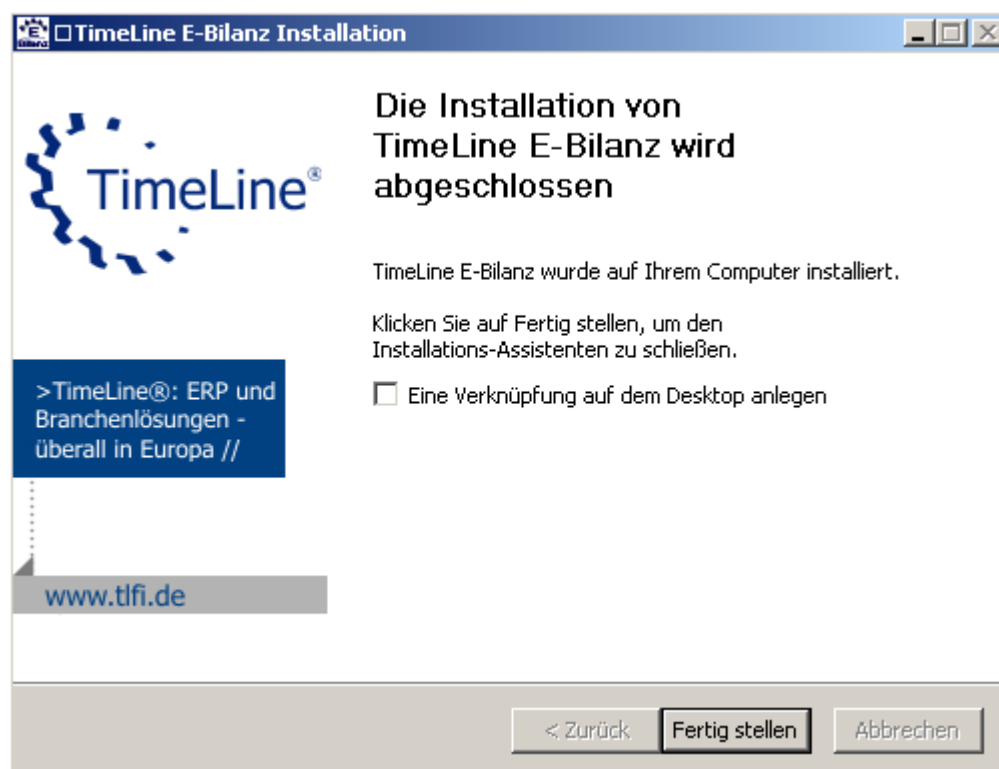
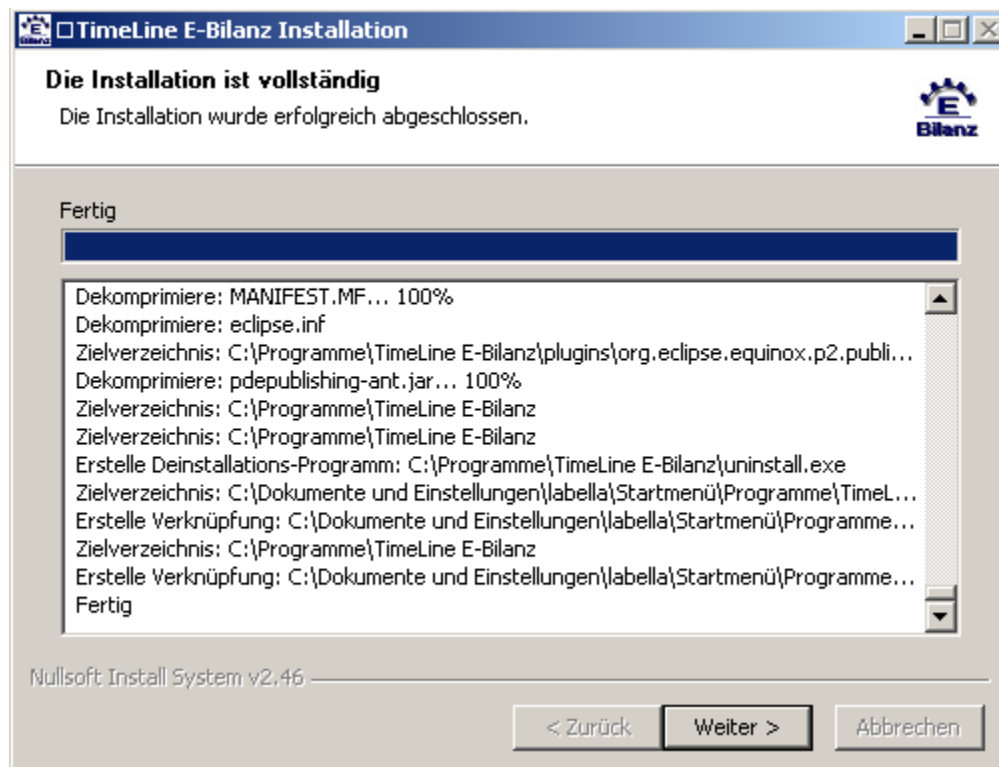
Im Fenster „Startmenü-Ordner bestimmen“ starten Sie die Installation per Button „Installieren“.



Beispiel einer laufenden Installation:



Beispiel einer erfolgreich abgeschlossenen Installation:

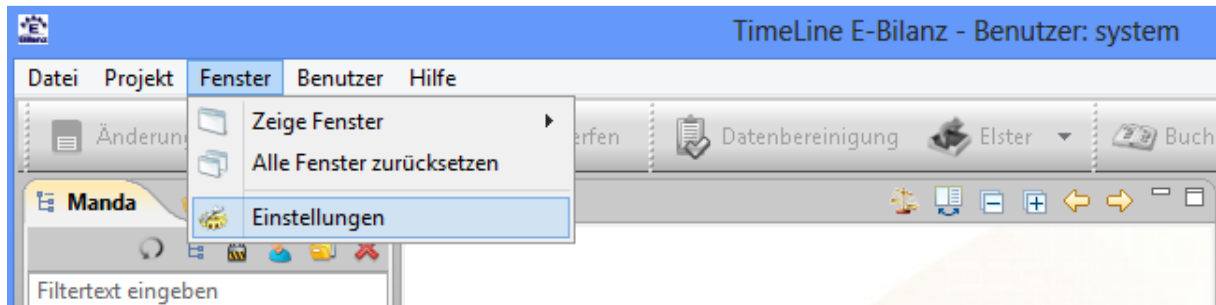


(Re-) Installation / Update >> Datenbank-Verbindung einrichten

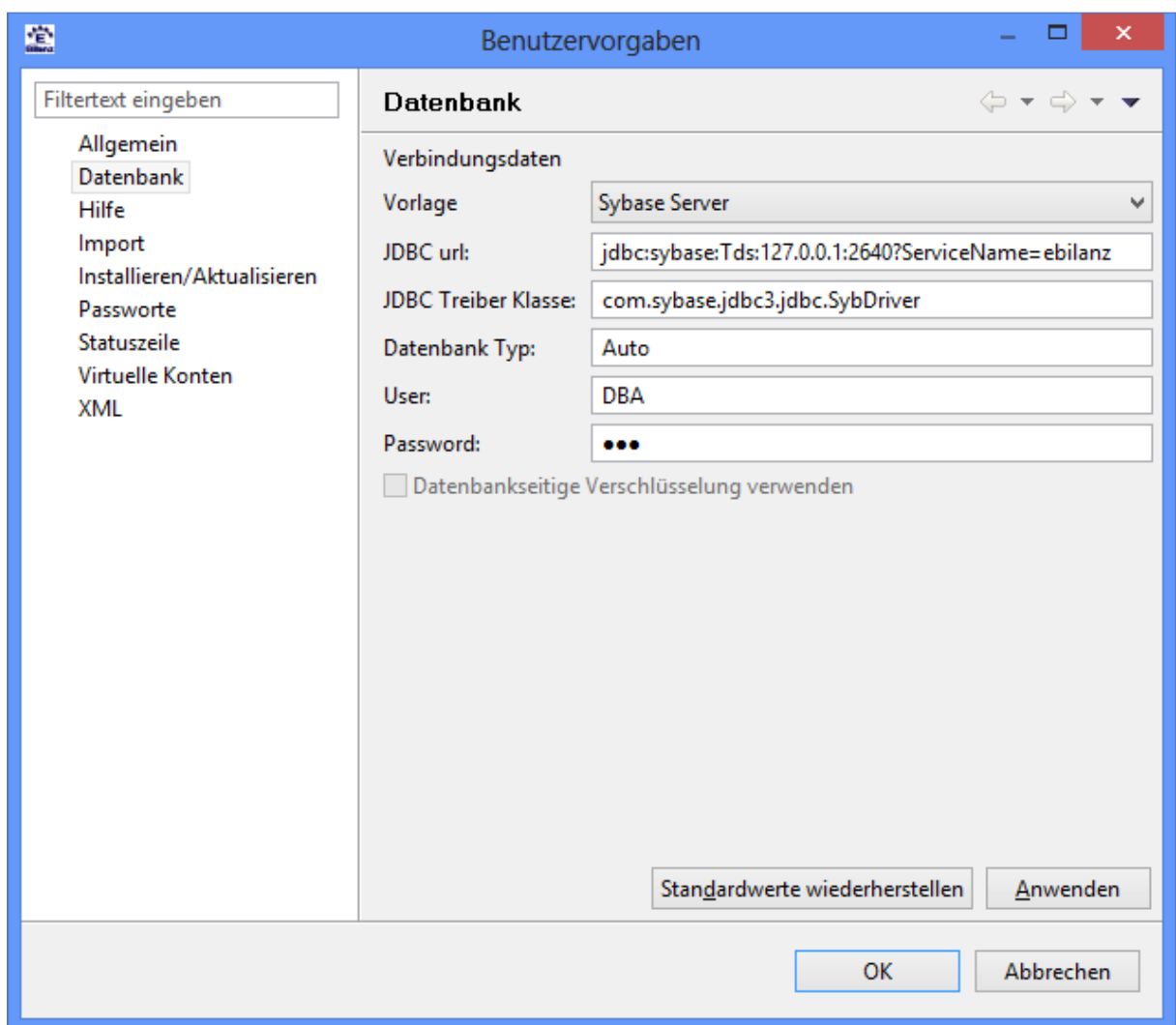
Nach der erfolgreichen Installation des E-Bilanz-Moduls muss zunächst die Verbindung zur E-Bilanz-Datenbank wieder eingerichtet werden.

Starten Sie dazu das E-Bilanz-Modul über das Windows-Startmenu. Beim ersten Start nach der Installation bzw. dem Update werden zunächst einige Grundeinrichtungen

vorgenommen, so dass dieser Vorgang ggf. einige Minuten in Anspruch nehmen kann. Nachdem die Arbeitsumgebung vollständig geladen wurde, wählen Sie im Menü den Punkt "Fenster / Einstellungen".



Im sich daraufhin öffnenden Konfigurationsdialog wechseln Sie auf die Seite "Datenbank" und wählen die Vorlage "Sybase Server" aus.



Daraufhin werden nacheinander die Verbindungsinformationen zur E-Bilanz-Datenbank abgefragt (Server/Port, Datenbank-Name, Login-Daten) und anschließend in die Konfiguration übernommen. Tragen Sie hier die entsprechenden Werte ein, die vor der Deinstallation der vorherigen Version notiert wurden (s.u.). Klicken Sie anschließend auf die Schaltfläche Anwenden, um zu prüfen, ob die Verbindung mit den eingegebenen Daten hergestellt werden kann.

Ist dieser Test erfolgreich, dann klicken Sie auf OK. Das E-Bilanz-Modul wird neu gestartet und stellt nun die Verbindung zur angegebenen E-Bilanz-Datenbank auf dem Server her. Dabei erfolgt nun auch automatisch das Update der E-Bilanz-Datenbank auf die entsprechende Version des E-Bilanz-Moduls.

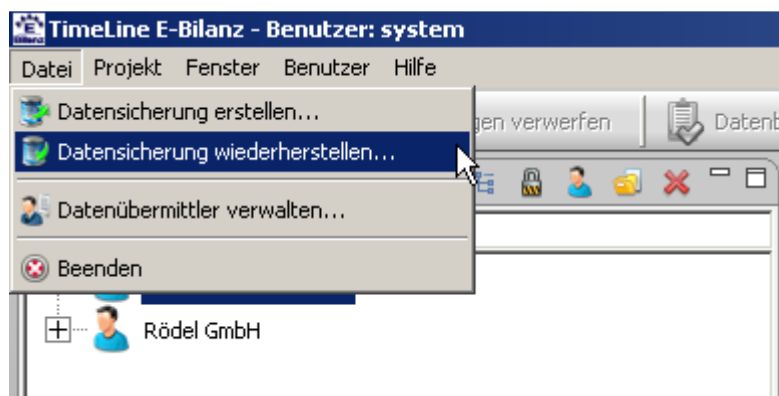
Update >> Datensicherung wiederherstellen

Nach dem Neustart des E-Bilanz-Moduls und dem Datenbank-Update muss zunächst geprüft werden, ob das Einspielen der erzeugten Sicherung notwendig ist.

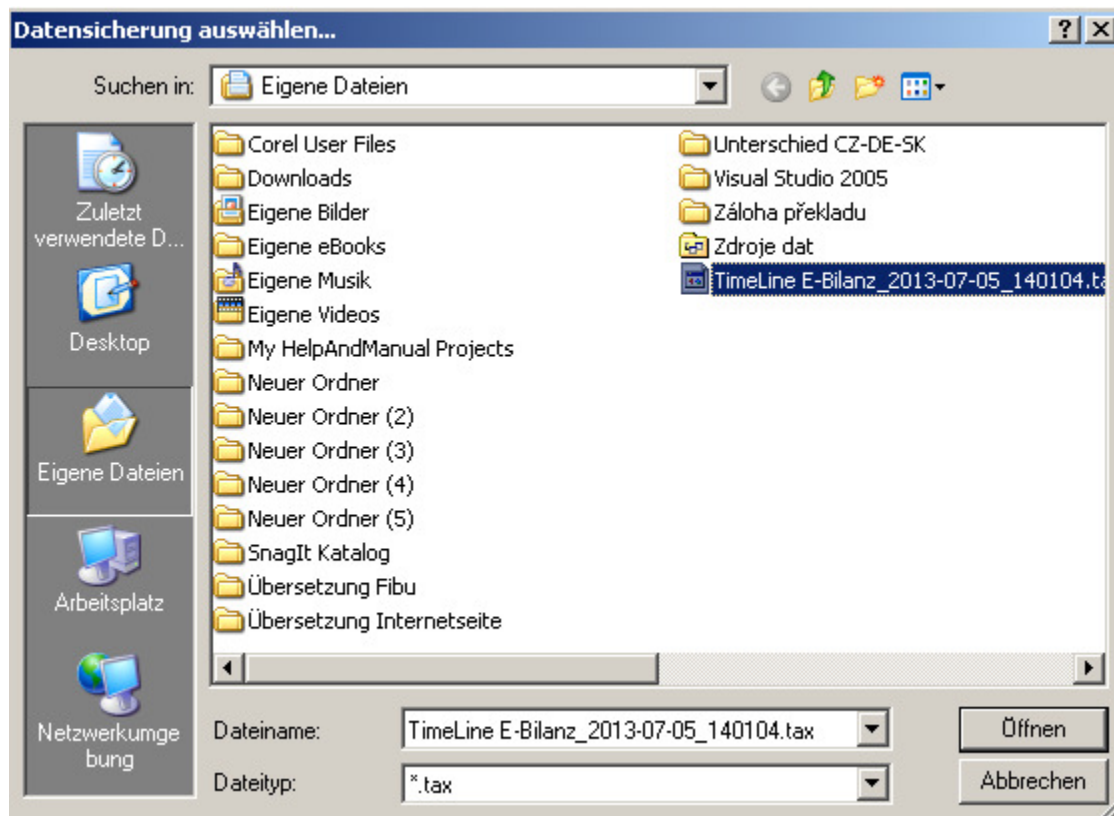
Im Normalfall werden die bereits in der Datenbank enthaltenen Mandanten und Projekte beim Update mit auf die neuere Version angehoben. Allerdings kann dieses "direkte" Update nicht erfolgen, wenn der "Versions-Sprung" des E-Bilanz-Updates zu groß ist. Prüfen Sie daher nach dem Update zunächst, ob die bereits angelegten Mandanten und Projekte angezeigt werden und sich korrekt öffnen lassen.

Sollte dies nicht der Fall sein, dann löschen Sie zunächst alle ggf. angezeigten Mandanten (und damit die enthaltenen Projekte) und führen Sie anschließend die nachfolgend beschriebenen Schritte aus, um diese aus der Datensicherung wiederherzustellen. Der Wiederherstellungs-Vorgang kann auch für Sicherungen aus älteren Versionen des E-Bilanz-Moduls durchgeführt werden.

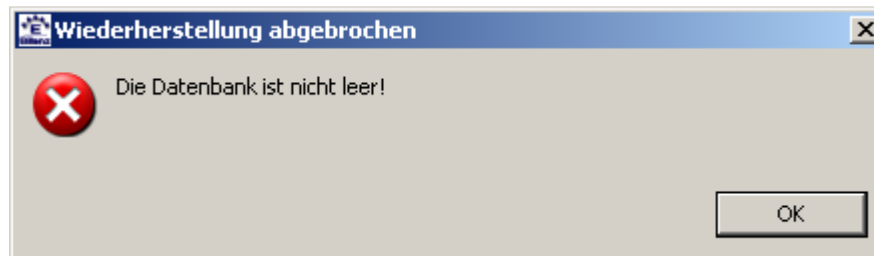
Müssen im TimeLine E-Bilanz Modul alle Daten wiederhergestellt werden, öffnen Sie das Menü Datei und wählen Sie Datensicherung wiederherstellen aus.



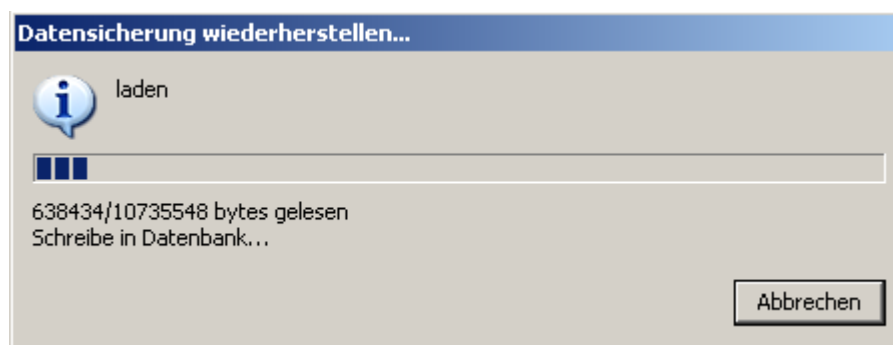
Danach wählen Sie die vorher gesicherte Datei aus und klicken Sie auf „Öffnen“.



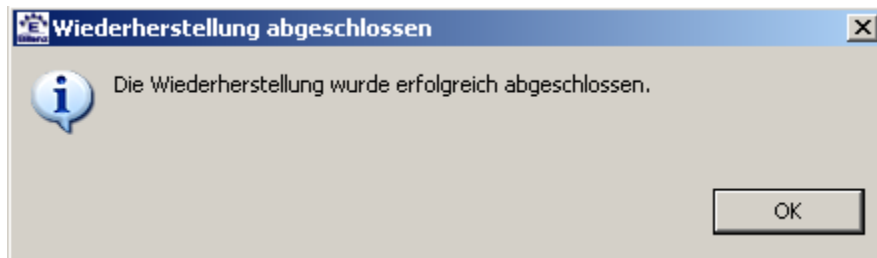
Mögliche Fehlermeldung: Deinstallation wurde nicht erfolgreich durchgeführt. Bitte führen Sie den Kompletten Ablauf erneut durch.



Beispiel einer laufenden Wiederherstellung der Daten:



Beispiel einer erfolgreich abgeschlossenen Daten Wiederherstellung.

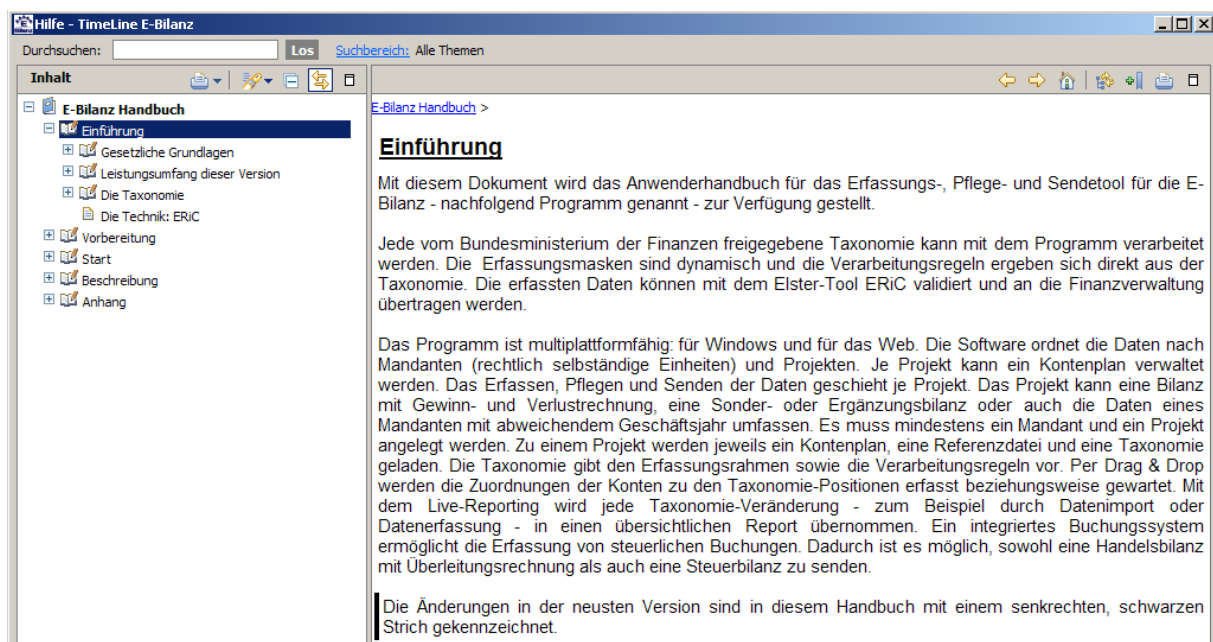
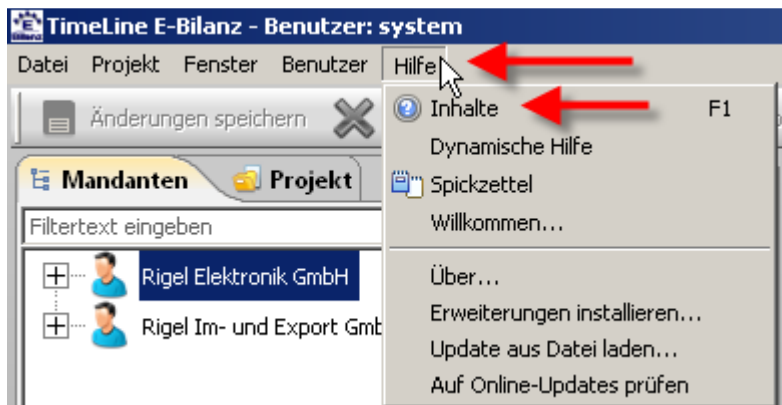


Abschluss >> Freigabe des Programms für alle Anwender

Erst nach erfolgreicher Daten Wiederherstellung informieren Sie bitte alle Anwender, dass das Programm nun wieder verwendet werden kann.

Neuerungen >> Hilfe F1 im Programm TimeLine E-Bilanz

Im Modul TimeLine E-Bilanz haben Sie ein eigenes Handbuch, dass Sie per F1 Taste aufrufen können. Die Änderungen in der neusten Version sind in diesem Handbuch mit einem senkrechten, schwarzen Strich gekennzeichnet



*** Ende ***