

TimeLine® Financials GmbH & Co. KG

*Installation von
Programmupdates*

Inhaltsverzeichnis

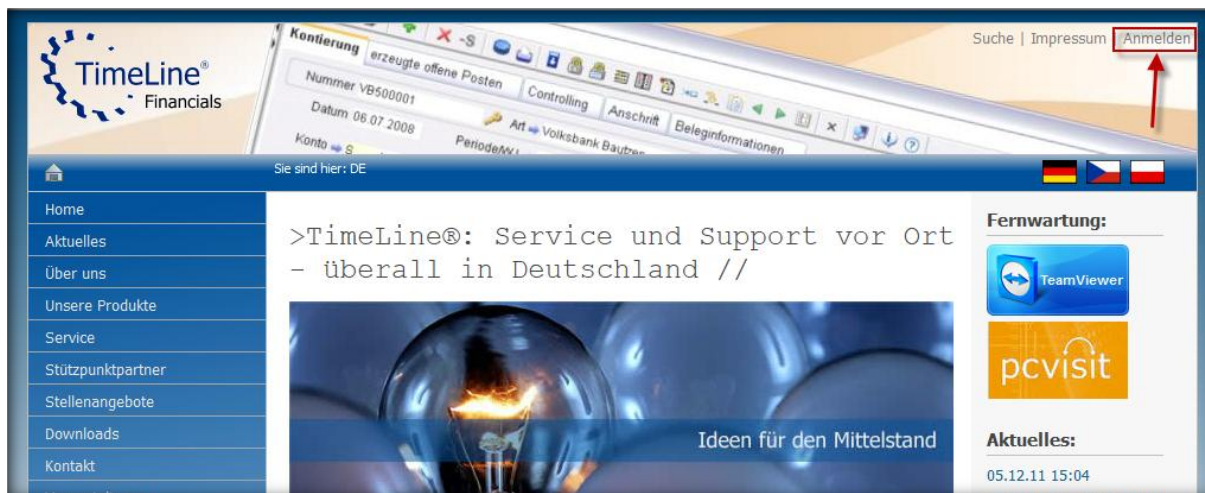
BESCHAFFUNG DES PROGRAMMUPDATES	- 1 -
www.tlfi.de >> Anmeldung im Kundenportal	- 1 -
www.tlfi.de >> Download des Programmupdates	- 1 -
INSTALLATION DES PROGRAMMUPDATES	- 2 -
Vorbereitung >> Aktualisierung der Client-Dateien.....	- 2 -
Vorbereitung >> Ermittlung der Installationsart.....	- 2 -
Vorbereitung >> Beenden der Programme	- 3 -
Installation >> Client-Dateien.....	- 3 -
Installation >> Installationsart.....	- 3 -
Installation >> Variante „lokale Installation“	- 3 -
Installation >> Variante „anderer Pfad“	- 3 -
Installation >> Variante „Installation in zentralem Verzeichnis“.....	- 4 -
Installation >> Aktualisierung der Programmdatenbank	- 5 -
Abschluss >> Freigabe des Programms für alle Anwender	- 8 -

Beschaffung des Programmupdates

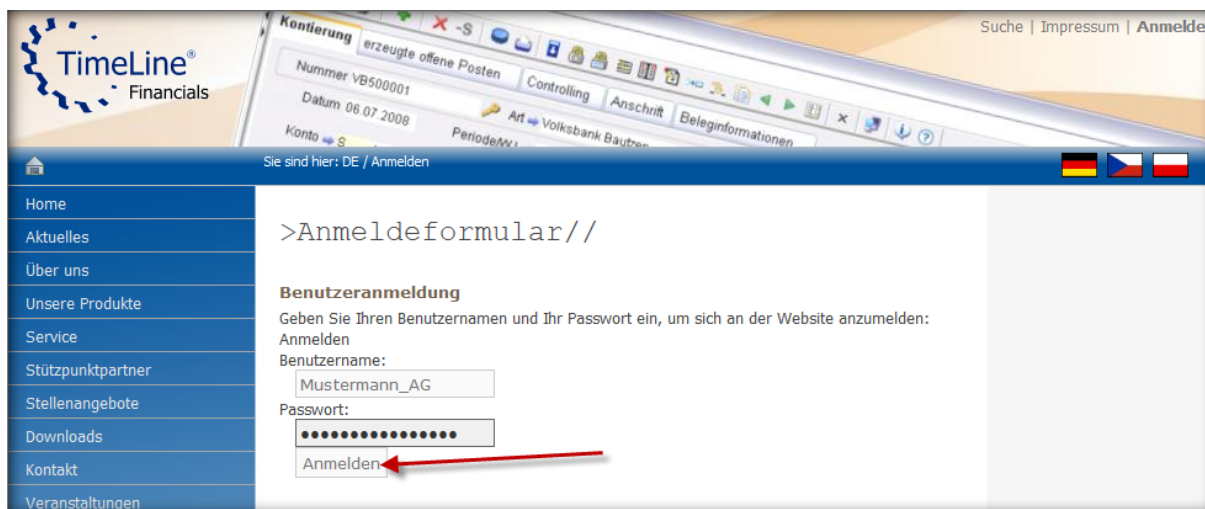
Alle Programmupdates werden im geschützten Bereich (Kundenportal) unserer Website (www.tlfi.de) bereitgestellt.

www.tlfi.de >> Anmeldung im Kundenportal

Nach Aufruf unserer Website nutzen Sie bitte die „Anmelden“- Funktionalität, um sich im geschützten Bereich anzumelden.



Tragen Sie nun Ihre Benutzerdaten ein und klicken Sie anschließend auf die „Anmelden“-Schaltfläche.

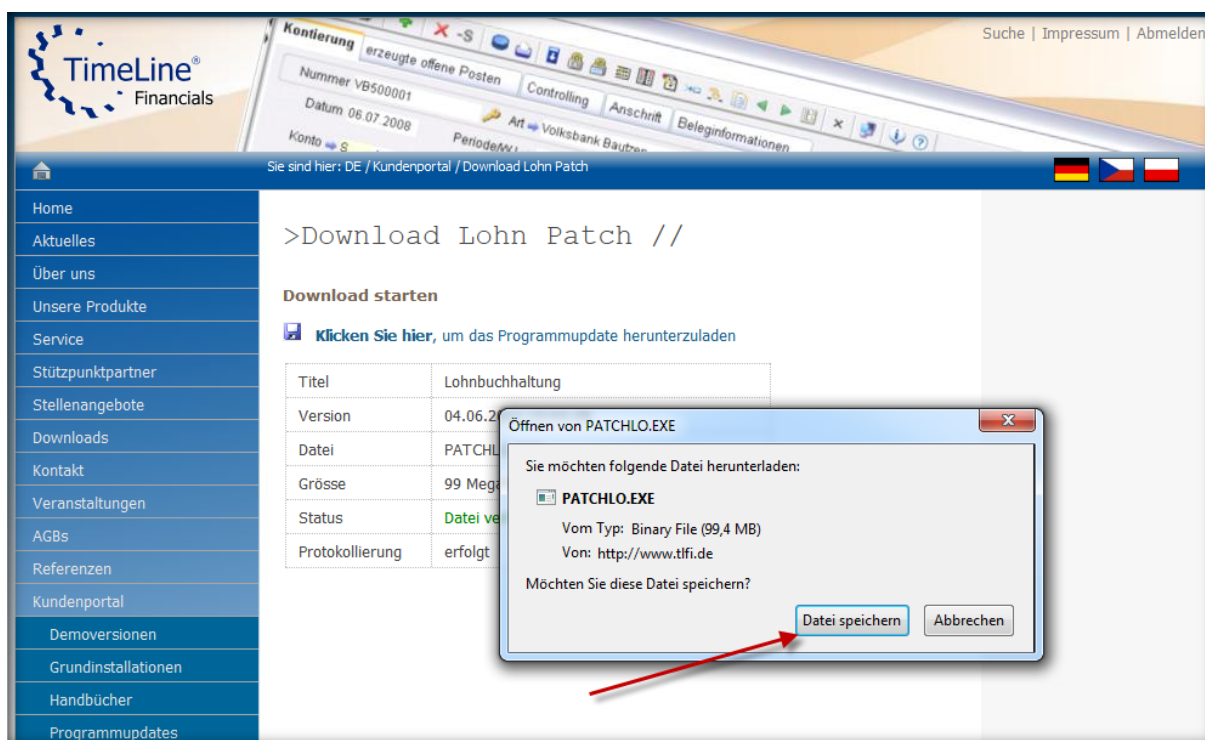


Nach erfolgreicher Anmeldung erscheint die Rubrik „Kundenportal“ im Menü der Website.



www.tlfi.de >> Download des Programmupdates

Wechseln Sie unter „Kundenportal“ in die Rubrik „Programmupdates“. Wählen Sie das benötigte Programmupdate und speichern Sie dieses in einem gewünschten Verzeichnis ab.



Installation des Programmupdates

Zur Installation des Updates folgen Sie bitte den Arbeitsschritten in nachfolgender Reihenfolge.

Vorbereitung >> Aktualisierung der Client-Dateien

Je nach Art der Installation senden Sie uns bitte die Client-Dateien aus dem entsprechenden Verzeichnis per E-Mail zu. Tragen Sie bitte innerhalb dieser E-Mail das Datum des zu installierenden Programmupdates ein. Diese Angabe ist notwendig, damit Ihre Client-Dateien auf den korrekten Programmstand aktualisiert werden können.



Hierfür verwenden Sie bitte folgende Adressen:

Lohn (lo_client*.pbd) - lohn@tlfi.de
 FiBu (fi_client*.pbd) - fibu@tlfi.de
 Sozial (soz_client*.pbd) - sozial@tlfi.de

Die Dateien werden von uns geprüft und aktualisiert an Sie zurückgesendet.

Vorbereitung >> Ermittlung der Installationsart

Informieren Sie sich zunächst, ob das zu aktualisierende Programm auf allen Arbeitsstationen:

- lokal installiert wurde
- oder
- über ein zentrales Verzeichnis im Netzwerk aktualisiert wird (z.B. Verwendung der check.exe)

Vorbereitung >> Beenden der Programme

Stellen Sie nun sicher, dass an allen Arbeitsstationen sämtliche TimeLine-Programme (Finanzbuchhaltung, Lohnbuchhaltung, Warenwirtschaft, Sozial+, usw.) beendet werden.

Hintergrund:

- aktive Benutzer sperren Datensätze innerhalb der Programmdateibanken – dies kann zu Fehlern während der Datenbankaktualisierung führen
- bei Verwendung eines Terminalservers sperren Anwender die Programmdateien, so dass diese nicht aktualisiert werden könnten

Installation >> Client-Dateien

Kopieren Sie die aktualisierten Client-Dateien, welche Sie von uns zurückerhalten haben, in

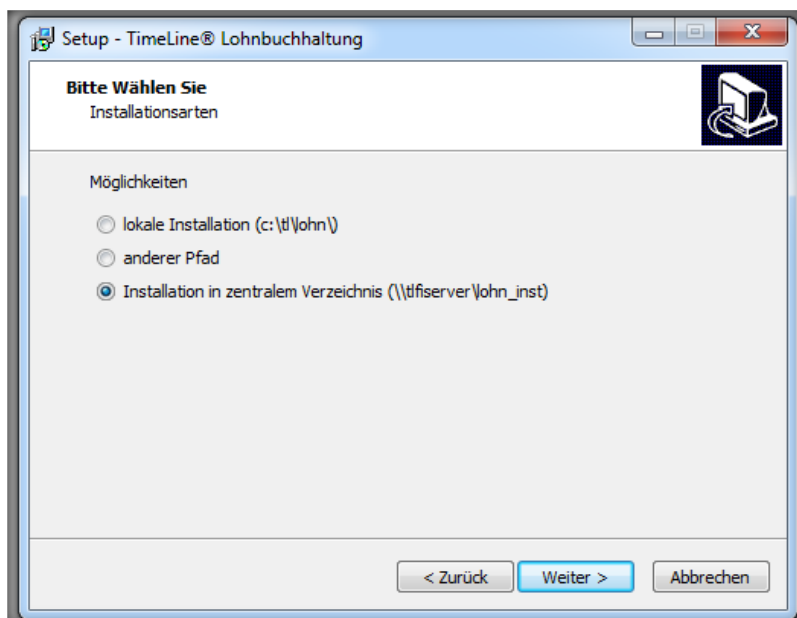
- das lokale Installationsverzeichnis (bei lokaler Installation)
- das zentrale Installationsverzeichnis (bei Netzwerk-Installation)

Installation >> Installationsart

Starten Sie nun die Installation des Programmupdates und folgen Sie dem Assistenten.

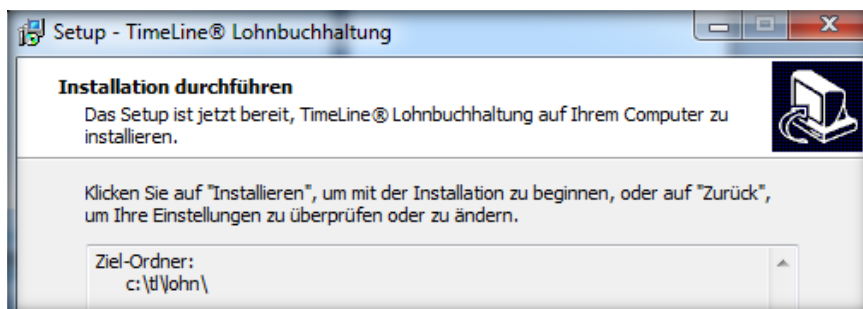
Wählen Sie bitte je nach Art der Installation das gewünschte Zielverzeichnis.

Sollten Sie die Programmdateien manuell in das Zielverzeichnis kopieren wollen, so wählen Sie die Option „anderer Pfad“.



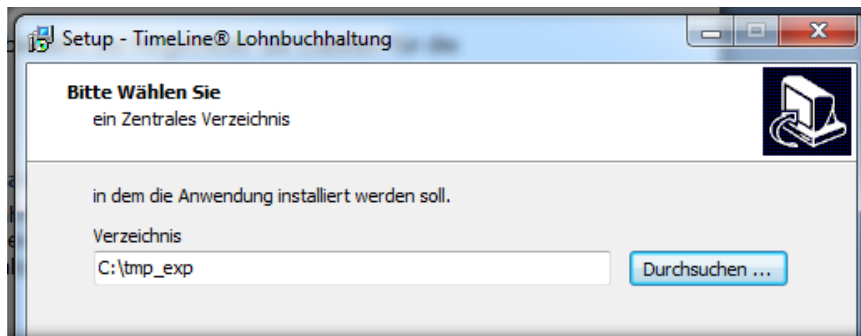
Installation >> Variante „lokale Installation“

Folgen Sie dem Installationsassistenten, prüfen Sie das Zielverzeichnis und bestätigen Sie anschließend die „Installieren“-Schaltfläche.



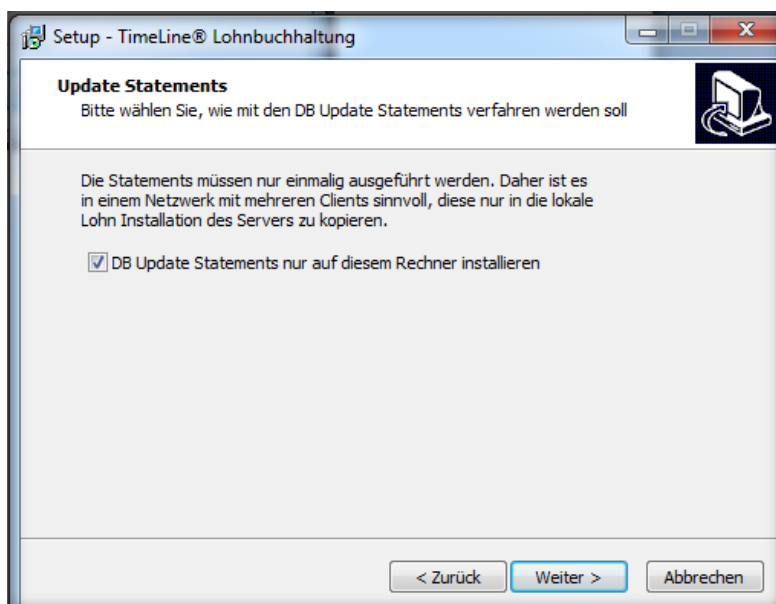
Installation >> Variante „anderer Pfad“

Folgen Sie dem Installationsassistenten, wählen Sie das Zielverzeichnis und bestätigen Sie anschließend die „Installieren“-Schaltfläche.

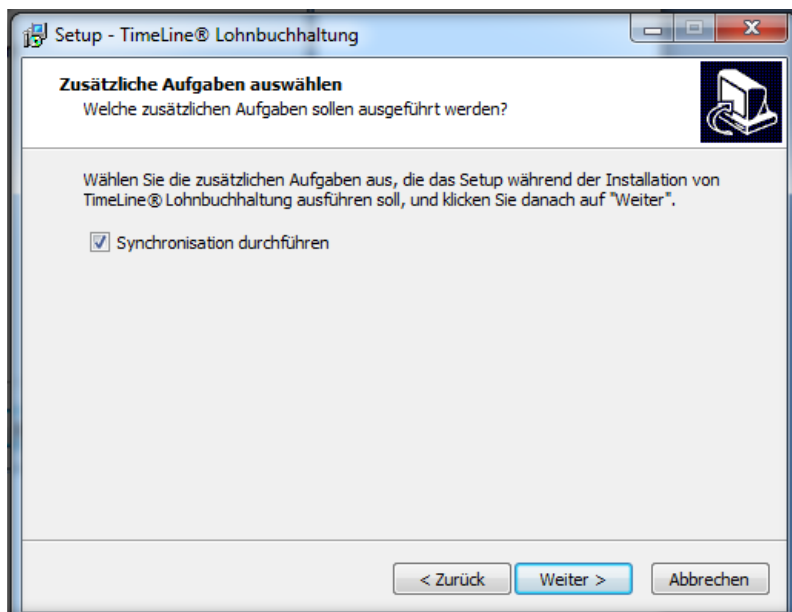


Installation >> Variante „Installation in zentralem Verzeichnis“

Nach Installation des Programmupdates ist eine Aktualisierung der Programmdatenbank durchzuführen. Soll diese vom aktuellen Computer aus durchgeführt werden, so wählen Sie die Option „DB Update Statements nur auf diesem Rechner installieren“. Die Dateien für die Aktualisierung der Programmdatenbank werden in diesem Fall nur auf dem aktuellen Computer installiert.



Im nächsten Schritt wählen Sie bitte die Option „Synchronisation durchführen“, um das Programm nach Beendigung der Installation direkt zu starten.



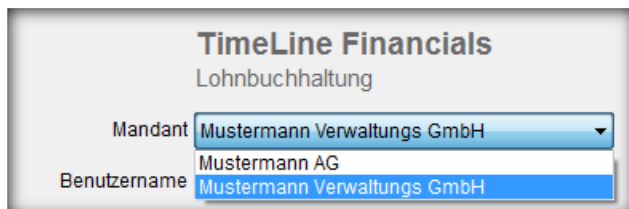
Durch Betätigung der „Installieren“-Schaltfläche wird das Programmupdate installiert.

Hinweis zur Verwendung unter Terminalservern

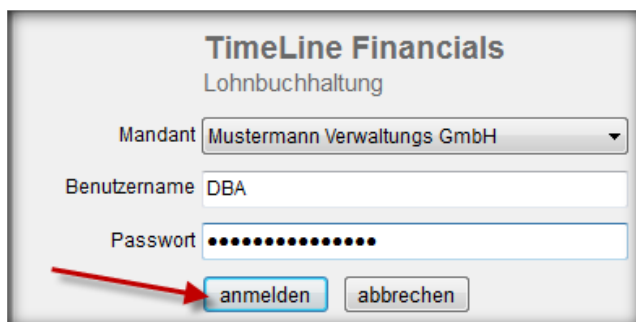
Wird das aktualisierte Programm auf weiteren Terminalservern betrieben, so muss dieses anschließend je Terminal manuell (evtl. mit Administratorenrechten) gestartet werden, um die aktuellen Programmdateien zu erhalten.

Installation >> Aktualisierung der Programmdatenbank

Folgende Schritte müssen pro vorhandenem Mandanten / vorhandener Datenbank wiederholt werden.



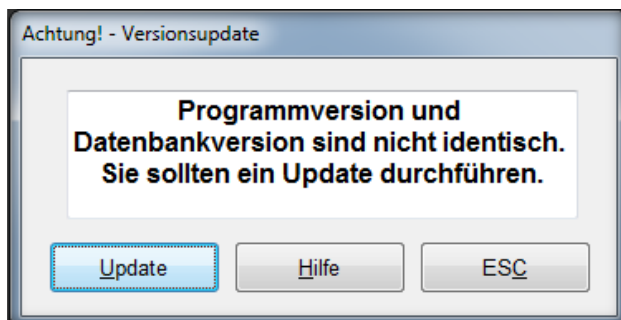
Starten Sie das Programm und melden Sie sich als Datenbankadministrator am jeweiligen Mandanten an.



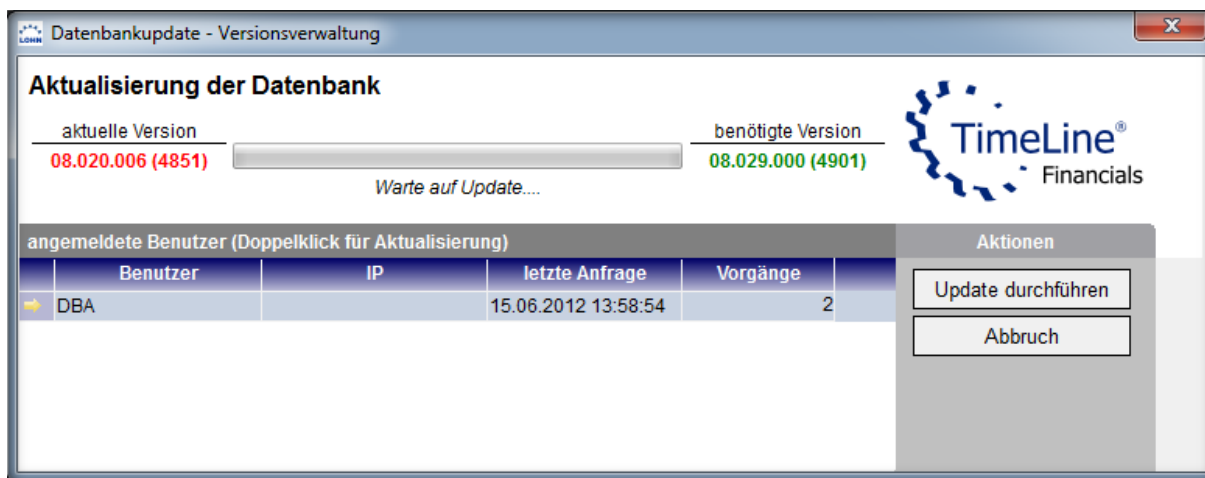
Das System überprüft nun, ob eine Aktualisierung der Programmdatenbank notwendig ist und gibt im Falle dessen nachfolgende Meldung aus.

>> Sollte keine Aktualisierung der Datenbank notwendig sein, so können Sie diesen Schritt der Installationsanleitung überspringen. <<

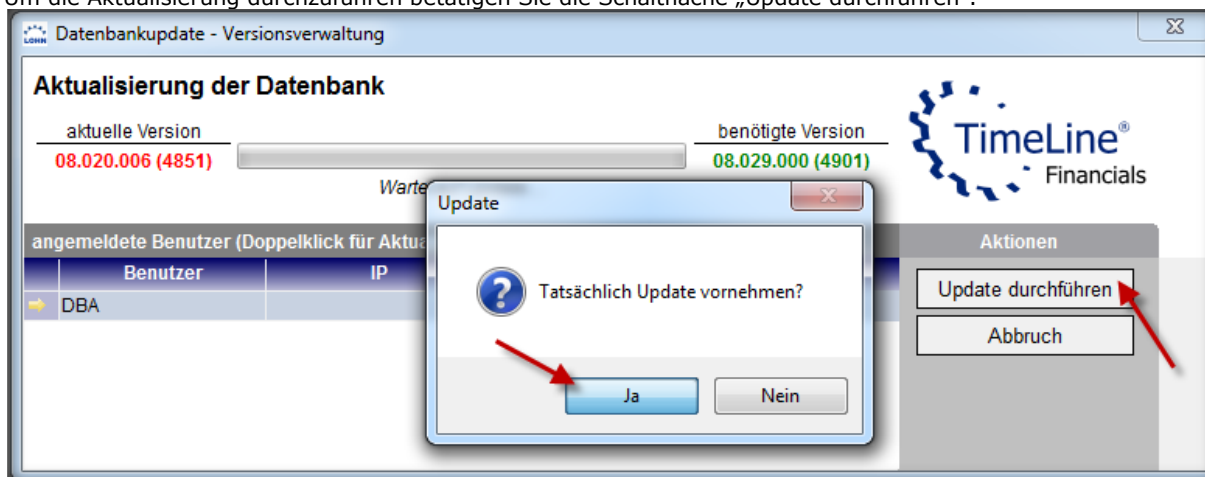
Klicken Sie nun auf die Schaltfläche „Update“, um den Aktualisierungs-Assistenten zu starten.



Innerhalb der Rubrik „angemeldete Benutzer“ werden Ihnen alle derzeit mit der Datenbank verbundenen Benutzer angezeigt. Beachten Sie, dass alle Benutzer vor dem Start der Programmdatenbank-Aktualisierung abgemeldet sein müssen, da es sonst zu Fehler während der Aktualisierung kommen kann. Durch Doppelklick auf die Tabelle wird die Übersicht aktualisiert.



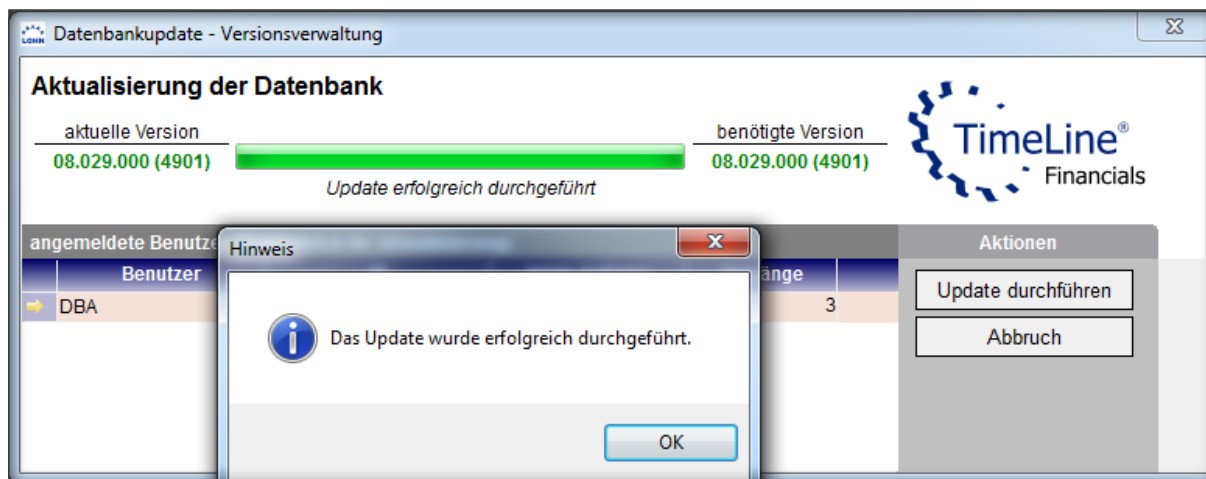
Um die Aktualisierung durchzuführen betätigen Sie die Schaltfläche „Update durchführen“.



Beispiel einer laufenden Datenbank-Aktualisierung:



Wurde die Aktualisierung erfolgreich durchgeführt, erhalten Sie nachfolgende Meldung. Der Assistent schließt sich anschließend automatisch.



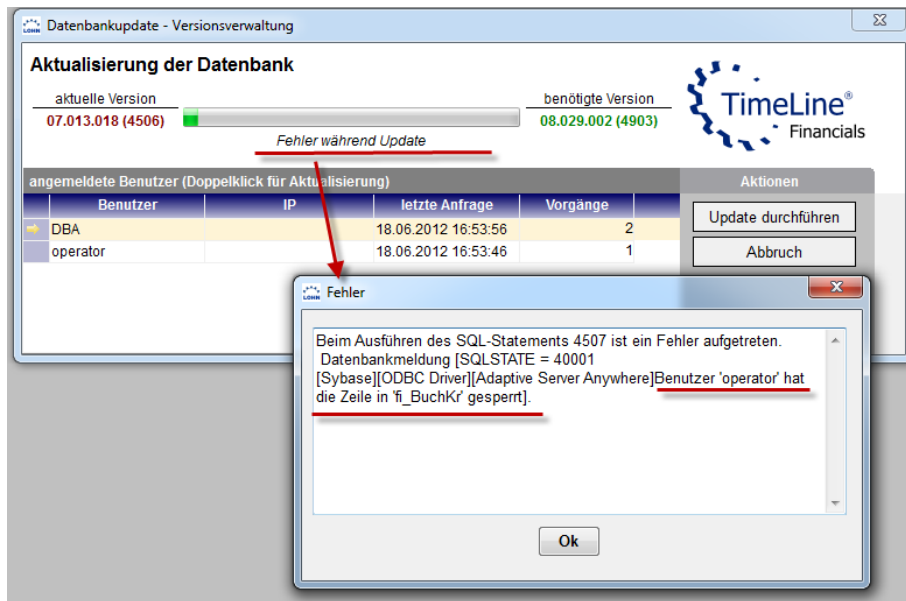
Sollten während der Installation Fehler auftreten, so informieren Sie sich bitte im Kapitel „Installation >> Fehler während Update“ über die Vorgehensweise.

Nach erfolgreicher Aktualisierung der Programmdatenbank beenden Sie bitte das Programm und wiederholen Sie diesen Vorgang für alle weiteren Mandanten / Datenbanken.

Installation >> Fehler während Update

Sollte die Aktualisierung aufgrund von Fehlern nicht erfolgreich durchgeführt werden können, so darf das Programm unter keinen Umständen den Anwendern freigegeben werden. Die Inbetriebnahme des Systems darf erst nach erfolgreicher Aktualisierung der Datenbanken erfolgen, da es sonst zu Fehlern kommen kann.

Sollte ein Update nicht durchgeführt werden können, da ein noch angemeldeter Benutzer Daten sperrt, so erscheint eine derartige Fehlermeldung:



In diesem Fall beenden Sie bitte die TimeLine-Programme an dessen Arbeitsstation und führen Sie das Update anschließend per Klick auf die Schaltfläche „Update durchführen“ fort.

Abschluss >> Freigabe des Programms für alle Anwender

Erst nach erfolgreicher Aktualisierung der Programmdatenbanken informieren Sie bitte alle Anwender, dass das Programm nun wieder verwendet werden kann.